

# Participatieplan (ontwerpfase)

Gebiedsproces Nieuwe Zoutwinning Zuidwending-Oost



**Versie**  
Definitief  
Versie 1.1

**Datum versie**  
1 oktober 2024

**Contactpersoon Nobian**  
Ellen de Waard

## Inhoudsopgave

<b>Voorwoord</b>	<b>3</b>
Advies op participatieplan	3
<b>Leeswijzer</b>	<b>3</b>
<b>1. Het project Nieuwe Zoutwinning Zuidwending-oost</b>	<b>5</b>
1.1. Waarom willen we dit project doen?	5
1.2. Wat willen we doen en waar?	5
1.3. Hoe zit het met de andere activiteiten in het Zuidwending-veld?	6
<b>2. Het Participatietraject</b>	<b>7</b>
2.1. Wanneer wordt u betrokken?	7
2.2. Wie worden er betrokken?	9
2.2.1. Lokale bewoners, bedrijven en organisaties	9
2.2.2. Betrokken overheden	9
2.2.3. Belangenorganisaties	10
2.2.4. Professionele en maatschappelijke organisaties	10
2.3. Wat we tot nu toe gedaan hebben	10
<b>3. Participatiemomenten (informeel)</b>	<b>11</b>
3.1. Informeren: Zes manieren om op de hoogte te blijven	11
3.2. Betrekken: Twee manieren om mee te denken	12
3.3. Participatieronde 1: Belangen ophalen (afgerond)	13
3.4. Participatieronde 2: Ontwerpen	13
3.5. Participatieronde 3: Hinder beperken	13
<b>4. Juridische procedures (formeel)</b>	<b>15</b>
4.1. Notitie Reikwijdte en Detailniveau (NRD)	15
4.2. Milieueffectrapport (MER) en vergunningen	15
4.3. Uitvoeringsvergunningen	15
4.4. Start uitvoering	16
<b>5. Reageren</b>	<b>17</b>
5.1. Reageren op dit participatieplan	17
5.2. Wat doen we met uw reactie?	17
5.3. Geen formeel document	17
5.4. Heeft u nog vragen?	17
<b>Bijlagen</b>	<b>18</b>
<b>Bijlage 1: Resultaten participatieronde 1</b>	<b>19</b>

## Voorwoord

In het Zuidwending-veld wint Nobian sinds 1967 op een veilige en verantwoorde manier zout. In dit gebied vinden meerdere nieuwe initiatieven plaats. Een van deze nieuwe initiatieven is het ontwikkelen van nieuwe zoutwinlocaties met een koppelstation en diverse leidingen door Nobian. Het definitieve aantal zoutwinlocaties is nog niet bepaald en volgt uit het participatietraject. De voorgenomen nieuwe zoutwinning in Zuidwending duurt meerdere jaren en heeft op verschillende manieren effect op de omgeving. Wij vinden het daarom belangrijk dat u al vanaf de start van het project Nieuwe Zoutwinning Zuidwending-Oost betrokken wordt en dat u kunt participeren. Participatie betekent letterlijk: 'deelname'.

Met dit plan vertellen we u hoe en wanneer u op de hoogte blijft en hoe u met ons mee kunt denken. Met 'u' bedoelen we de omgeving van het project Nieuwe Zoutwinning Zuidwending-Oost: lokale bewoners en bedrijven, betrokken overheden en andere organisaties. Wie is 'wij' in deze tekst? 'Wij' staat voor Nobian als bedrijf. De periode waarin we het project samen met u ontwikkelen, noemen we het gebiedsproces Nieuwe Zoutwinning Zuidwending-Oost.

Nobian is de initiatiefnemer van het project Nieuwe Zoutwinning Zuidwending-Oost met een duidelijk doel: de zoutproductie in Noord-Nederland op pijl houden door het maken van nieuwe zoutwinlocaties. Dit initiatief maakt het, samen met enkele andere initiatieven, ook mogelijk de gewenste energieopslag in Zuidwending te realiseren. Door te participeren kunnen wij uw belangen zo goed mogelijk meenemen in de afwegingen die gemaakt moeten worden als we het project willen realiseren. Op bepaalde onderwerpen (bijvoorbeeld locatiekeuzes en ontwerp) is meer participatie mogelijk als op andere onderwerpen (bijvoorbeeld maatregelen mijnbouwveiligheid). Tijdens de verschillende participatiemomenten geven wij duidelijk aan in welke mate participatie op onderwerpen mogelijk is.

Dit participatieplan richt zich op de ontwerpfase. In de ontwerpfase staat het gesprek met u centraal. We willen graag samen met u tot een zo acceptabel mogelijk ontwerp komen waarbij lusten en lasten eerlijk zijn verdeeld. Uw input is belangrijk want die telt mee voor de keuzes die wij moeten maken. Daarvoor hebben wij u al op een aantal momenten betrokken. Bijvoorbeeld tijdens keukentafelgesprekken en een informatieavond. De resultaten daarvan zijn opgenomen in *bijlage 1*. Hoe en wanneer we u tijdens deze ontwerpfase verder willen betrekken staat in dit participatieplan omschreven. We geven aan hoe we te werk gaan en wat we met uw opmerkingen doen. Ook na de ontwerpfase blijven we u betrekken. Dit participatieplan actualiseren wij indien nodig en delen het opnieuw.

### Advies op participatieplan

Tijdens de voorbereidingen van dit participatieplan zijn gesprekken gevoerd met relevante maatschappelijke instanties en belanghebbenden. Belanghebbenden hebben hun mening en visie gegeven op de manier waarop participatie kan worden ingericht. De gemaakte opmerkingen zijn verwerkt in dit participatieplan. Met vertegenwoordigers van de onderstaande organisaties en belanghebbenden hebben wij gesproken:

- Gemeente Veendam;
- Gemeente Pekela;
- Provincie Groningen;
- 1. Ministerie van Klimaat en Groene Groei (KGG), voorheen het ministerie van Economische Zaken en Klimaat (EZK);
- Dorpenbeheerteam Ommelandercompagnie;
- Stichting commissie waterstof;
- Direct omwonenden.

Heeft u ook ideeën voor dit participatieplan? Heeft u vragen over het project Nieuwe Zoutwinning Zuidwending-Oost of wilt u meedenken of op de hoogte blijven? Neem dan contact op met Nobian. De contactmogelijkheden zijn weergegeven in *kader 1* op de volgende bladzijde.

## Leeswijzer

In hoofdstuk 1 leest u over het project en vertellen wij kort in welke fase het project zich bevindt. In hoofdstuk 2 leest u waarom uw betrokkenheid in de komende fase en de fasen daarna belangrijk is. We beschrijven in hoofdstuk 3 de informele participatiemomenten en geven hierin aan hoe u kunt meedoen en meedenken. In hoofdstuk 4 leggen we uit hoe de juridische procedures lopen. In hoofdstuk 5 geven we aan hoe u kunt

reageren op de inhoud van dit plan. Tot slot vindt u in *bijlage 1* het participatieverslag, waarin we terugblikken op de participatie-activiteiten die we in de vorige fase hebben uitgevoerd.

## Hoe kunt u contact opnemen?

### Gebiedsproces Zuidwending

- E-mail: [gebiedsproces.zuidwending@nobian.com](mailto:gebiedsproces.zuidwending@nobian.com)
- Website: [www.gebiedsproces-zuidwending.nl](http://www.gebiedsproces-zuidwending.nl)

### Open inloop Heiligerlee

- Elke woensdag van 09.00 uur tot 12.00 uur  
(behalve op feestdagen)
- Tranendallaan 17, 9678 PB Westerlee

*Heeft u een vraag over onze plannen voor Zuidwending? Of bent u gewoon geïnteresseerd? Loop binnen en ga met ons in gesprek.*

### Omgevingsmanager Ellen de Waard

- E-mail: [ellen.dewaard@nobian.com](mailto:ellen.dewaard@nobian.com)
- Telefoonnummer: 06-41144192

*Ellen is ook bereikbaar via Whatsapp.*

### NobianApp

Om een project te volgen neemt u de volgende 5 stappen:

1. Download de gratis Nobian App
2. Selecteer project 'Gebiedsproces Zuidwending'
3. Klik op 'Toevoegen aan favorieten'

*Installeer de NobianApp voor nieuws en updates over gebiedsproces Zuidwending.*

*Kader 1: Contactmogelijkheden*

# 1. Het project Nieuwe Zoutwinning Zuidwending-Oost

In dit hoofdstuk leest u over het project Nieuwe Zoutwinning Zuidwending-Oost. Waarom, wat en waar willen we dit project doen? En wat is de relatie met de andere (mijnbouw-)projecten en activiteiten in Zuidwending?

## 1.1. Waarom willen we dit project doen?

Zout uit onze eigen Nederlandse bodem is een onvervangbare en strategische grondstof. De stoffen die uit zout gemaakt worden, zitten in meer dan de helft van alle producten die we dagelijks gebruiken. Bijvoorbeeld in onze geneesmiddelen, plastics, textiel, schoonmaakmiddelen, onderdelen van auto's, meubels en essentiële onderdelen die voor de verduurzaming van onze samenleving gebruikt worden, zoals windturbinebladen, accu's en batterijen.

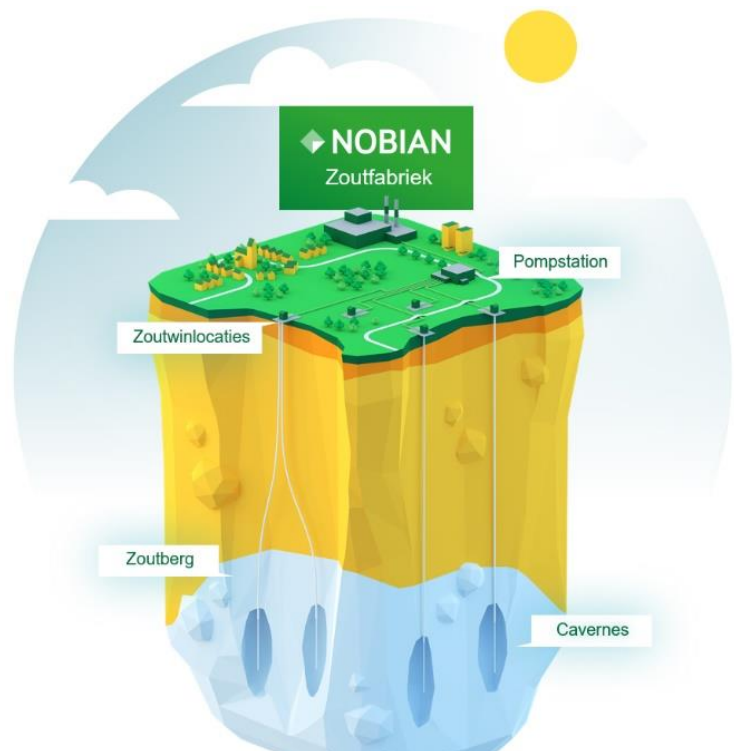
In de Nederlandse bodem zit een zoutlaag die op een aantal plekken goed toegankelijk is voor een veilige, verantwoorde en duurzame zoutwinning. Door water in de bodem te pompen kan dit zout worden opgelost en veilig en gecontroleerd als pekelaanbreng naar boven worden gepompt. Vervolgens wordt het pekelaanbreng naar onze zoutfabriek geleid. Daar wordt het gefilterd, gereinigd en gedroogd. Wat achterblijft in de diepe ondergrond is een stabiele holle ruimte gevuld met water. Dit noemen we een caveerne. Nobian wint op deze manier al meer dan 100 jaar zout uit de diepe Nederlandse ondergrond. Door de zoutwinning hebben Nederland en West-Europa altijd de beschikking over deze onmisbare grondstof voor de industrie en maatschappij. Ook draagt dit bij aan de strategische onafhankelijkheid van Nederland en de industrie in Europa.

Zoutwinning speelt een zeer belangrijke rol in de energietransitie door middel van energieopslag. Zoutcavernes zijn een betrouwbare en veilige manier om energie in grote hoeveelheden op te slaan. Dat gebeurt al sinds 2011 in de provincie Groningen. Ondergrondse opslag van aardgas en ook van hernieuwbare energie is van vitaal belang voor het energiesysteem van de toekomst. Naast het winnen van pekelaanbreng voor de productie van zout voor de chemie, is de ontwikkeling van nieuwe zoutwinlocaties ook nodig voor de energieopslag in Zuidwending. Het gaat hier met name om het verwerken van onverzadigde pekelaanbreng uit nieuw te ontwikkelen energieopslagcavernes in Zuidwending.

De huidige zoutwinlocaties in Zuidwending gaan de laatste fase van hun productieduur in. Dat betekent dat de cavernes op termijn hun maximale grootte gaan bereiken en worden stilgezet om in de toekomst te worden afgesloten. Om zout te kunnen blijven winnen, en daarmee ook de levering van essentiële grondstoffen aan de industrie, is Nobian van plan nieuwe zoutwinlocaties te maken.

## 1.2. Wat willen we doen en waar?

Uit onderzoek blijkt dat er weinig plekken in Nederland geschikt en goed toegankelijk zijn voor zoutwinning. Een van de plekken met een zoutlaag die wel geschikt en goed toegankelijk is voor zoutwinning is Zuidwending, zie ook de tekening in *figuur 1*. In deze zoutlaag winnen wij al sinds 1969 zout. Daarom verwachten wij ook in het nieuwe zoekgebied geschikt en goed toegankelijk zout te kunnen winnen. En willen



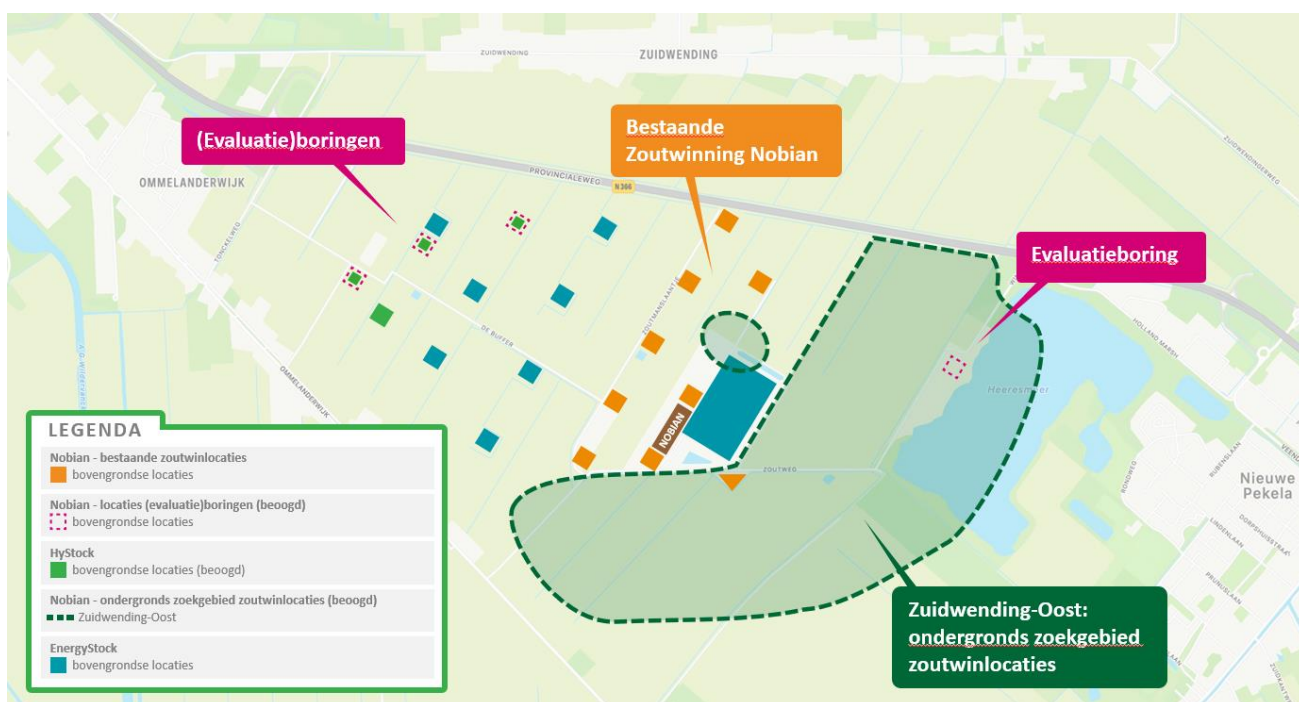
Figuur 1: Illustratie doorsnede zoutwingsgebied

wij onze huidige zoutwinning in Zuidwending op den duur vervangen door nieuwe zoutwinlocaties daar, zie *figuur 2*.

Om zout te kunnen winnen uit de diepe ondergrond moeten zoutwinlocaties worden gemaakt. Een zoutwinlocatie (wellpad) bestaat bovengronds meestal uit een zouthuisje met rondom verharding. In het zouthuisje zit de afsluiter (wellhead) die is verbonden met buizen die naar de caveerne gaan in de diepe ondergrond. Via leidingen zijn de zoutwinlocaties in een gebied verbonden met een pompstation die het pekelwater naar de zoutfabriek in Delfzijl verpompt.

Behalve nieuwe zoutwinlocaties moet in Zuidwending ook een nieuw netwerk van leidingen worden aangelegd en een koppelstation om de nieuwe zoutwinlocaties te verbinden met het bestaande pompstation.

Hoeveel zoutwinlocaties worden gemaakt in Zuidwending is afhankelijk van meerdere factoren (technisch, financieel en participatie). Uw input is belangrijk want die telt mee voor de keuzes die wij moeten maken.



*Figuur 2: Nobian in Zuidwending (tekening van het zoekgebied voor nieuwe zoutwinlocaties in Zuidwending-Oost)*

### 1.3. Hoe zit het met de andere activiteiten in het Zuidwending-veld?

In het Zuidwending-veld vinden ook andere activiteiten plaats, zoals opslag van aardgas (Energiebuffer Zuidwending vanaf 2011) en in de toekomst mogelijk opslag van waterstof (Project HyStock). Energieopslagcavernes zullen een belangrijke rol spelen in de overgang naar duurzame energie. Ze zijn een belangrijk onderdeel van het nieuwe waterstofnetwerk in Nederland. De reeds geplande cavernes als onderdeel van het HyStock-project en de huidige opslagcavernes voor aardgas horen niet bij dit participatieplan.

Dit participatieplan gaat enkel over Nieuwe Zoutwinning Zuidwending-Oost. Dat wil niet zeggen dat de andere projecten los staan, de projecten hangen sterk met elkaar samen en de projectteams werken goed samen. Het kan daarom ook voorkomen dat wij u bij sommige informatiemomenten ook over andere activiteiten in het Zuidwending-veld informeren. Bijvoorbeeld over:

2. De bestaande zoutwinning van Nobian en het verlengen van het winningsplan voor deze cavernes;
3. De nieuwe waterstofopslaglocaties van HyStock;
4. De geplande (evaluatie-)boringen.

## 2. Het Participatietraject

Nieuwe zoutwinning bij Zuidwending is belangrijk om de productie en levering van zout te garanderen. Het is echter ook ingrijpend, omdat zoutwinning de belangen van betrokkenen in de omgeving raakt. De ontwikkeling van het project en de daaruit voortvloeiende werkzaamheden hebben mogelijk gevolgen voor de omgeving. Daarom proberen we open en transparant te zijn en zo goed mogelijk naar u te luisteren. Ten eerste door duidelijk te zijn over wat we doen, en hoe dat u en anderen kan raken (*informer*). Ten tweede door de omgeving en belanghebbenden te *betrekken* bij onze plannen, keuzes en activiteiten en waar het kan te laten *meedenken*. Hierdoor krijgt u inzicht in en invloed op de keuzes die we maken.

In dit hoofdstuk vertellen we wanneer we u betrekken, wie we betrekken en wat we tot nu toe hebben gedaan. In het volgende hoofdstuk beschrijven wij hoe uw ideeën en suggesties worden beoordeeld en afgewogen in de verdere planuitwerking. Ook geven we hierin aan welke communicatiemiddelen worden ingezet.

### 2.1. Wanneer wordt u betrokken?

Als onderdeel van het gebiedsproces Nieuwe Zoutwinning Zuidwending-Oost kunt u tijdens het participatietraject op meerdere momenten op de hoogte blijven en met ons meedenken. U kunt bijvoorbeeld participeren over:

5. de ligging van zoutwinlocaties;
  - hoe een zoutwinlocatie eruit komt te zien;
  - hoe wij de hinder kunnen beperken;
  - hoe wij omgaan met compensatie;
  - hoe we de lusten eerlijk verdelen.

U kunt op elk moment uw mening, suggestie en aanbevelingen met ons delen, onze belofte is uw inbreng op waarde te behandelen.

Er zijn *participatiemomenten* en *juridische procedures*, samen vormen die het participatietraject. In beide trajecten is het mogelijk om op de hoogte te blijven en mee te denken. In de afbeelding op de volgende bladzijde (*figuur 3*) ziet u tijdens elke stap kort omschreven hoe u mee kunt doen of kunt reageren.

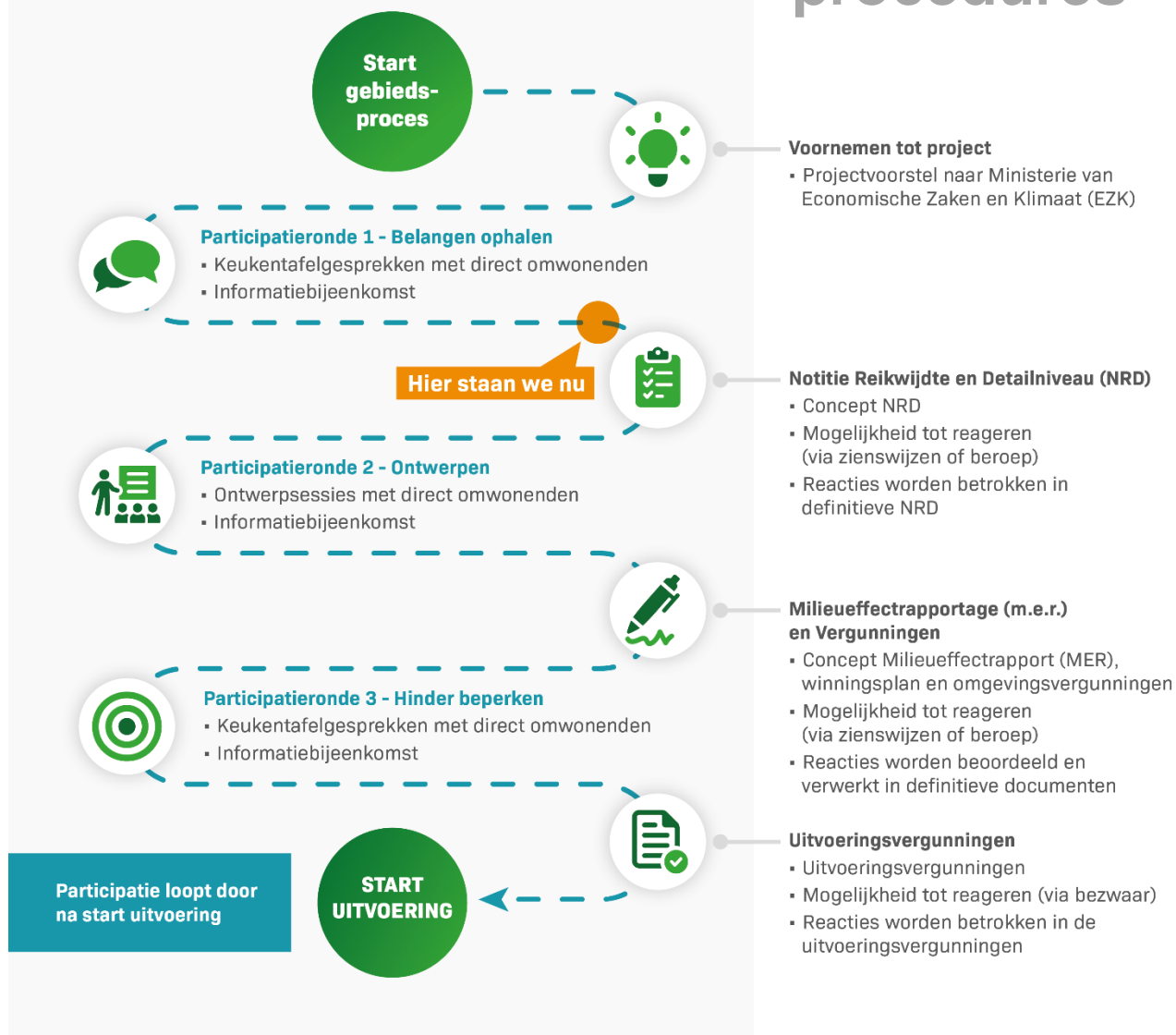
Tijdens de *participatiemomenten* kunt u actief deelnemen (informeel) door bijeenkomsten bij te wonen, ideeën en suggesties met ons te delen en uw mening te geven op bijvoorbeeld ontwerpvoorstellen. Nobian beoordeelt en weegt al uw opmerkingen af. Waar mogelijk worden uw opmerkingen verwerkt in nieuwe voorstellen en op te stellen documenten. Indien uw opmerking niet wordt verwerkt, leggen wij uit waarom dat zo is. Hoe dit precies werkt en over welke onderwerpen u kunt meedenken leggen wij uit in *hoofdstuk 3*.

Tijdens het project zijn er een paar momenten waarop u kunt reageren op de plannen (formeel). Dat noemen wij de *juridische procedures*. Juridische procedures zijn bijvoorbeeld vergunningen, documenten en plannen die ter inzage komen te liggen. Op deze formele momenten kan iedereen meedenken door een reactie of zienswijze in te dienen op de gepubliceerde documenten. Via publicaties van advertenties in huis-aan-huis-bladen, onze website of de NobianApp (en BouwApp) kunt u lezen wanneer deze documenten ter inzage liggen. Hoe u kunt participeren in (formele) juridische procedures leggen wij uit in *hoofdstuk 4*.

Het hele gebiedsproces Nieuwe Zoutwinning Zuidwending-Oost duurt meerdere jaren. Elk *participatiemoment* of participatieronde duurt gemiddeld een half jaar. Hoelang elke stap in de *juridische procedures* duurt, is minder makkelijk te voorspellen. Dit is namelijk afhankelijk van veel factoren. Bijvoorbeeld hoe snel vergunningen kunnen worden opgesteld door het ministerie van KGG en of er veel reacties zijn die moeten worden verwerkt. Dit kan per stap enkele maanden tot ruim een jaar duren.

# Participatiemomenten

# Juridische procedures



Figuur 3: Participatietraject met participatiemomenten en juridische procedures



## 2.2. Wie worden er betrokken?

We betrekken de omgeving en belanghebbenden bij het project Nieuwe Zoutwinning Zuidwending-Oost. Als we het hebben over de omgeving en belanghebbenden, dan bedoelen we de volgende doelgroepen:

6. Lokale bewoners, bedrijven en organisaties
7. Betrokken overheden
  1. Belangenorganisaties
  2. Professionele en maatschappelijke organisaties
  3. Overige belanghebbenden en belangstellenden

### 2.2.1. Lokale bewoners, bedrijven en organisaties

Lokale bewoners, bedrijven en organisaties onderscheiden wij in twee verschillende groepen. Ten eerste de **directe omgeving**. Dit zijn bewoners, bedrijven en lokale organisaties die direct geraakt worden door onze werkzaamheden. Zij wonen of hebben percelen binnen of direct grenzend aan het projectgebied of gaan de zoutwinlocaties vanuit hun tuin of perceel zien. Daarnaast hebben we de **brede omgeving**. Dit zijn bewoners, bedrijven en organisaties die verder van het projectgebied zitten, maar wel gevolgen ondervinden. Het kan zijn dat deze groep geluid hoort of gebruikmaakt van het gebied om te fietsen of te wandelen.

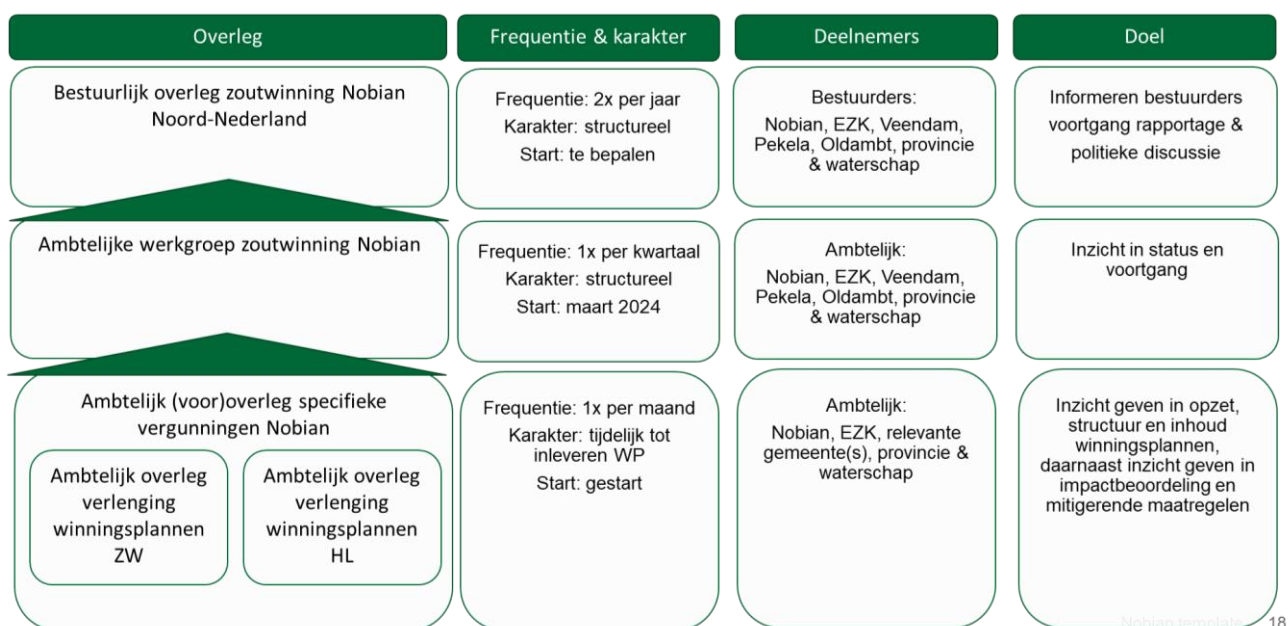
Bewoners, bedrijven en lokale organisaties kennen hun omgeving als geen ander. We bieden u verschillende manieren aan om betrokken te raken bij het proces. Op welke manieren dit kan, leggen wij uit in [paragraaf 3.1](#) en [3.2](#). Tijdens het hele project kunt u instappen in het participatieproces om zo mee te denken en op de hoogte te blijven.

### 2.2.2. Betrokken overheden

De betrokken overheden (gemeente Veendam, gemeente Pekela, provincie Groningen, het ministerie van KGG, Waterschap Hunze en Aa's en Staatstoezicht op de Mijnen (SodM)) kunnen meerdere rollen hebben:

- als adviseur over te doorlopen processen en voorliggende (ontwerp)keuzes;
- als bevoegd gezag over de op te stellen formele documenten en vergunningen;
- of als bestuursorgaan met eigen belangen, standpunten en visies waarmee we in het project rekening moeten houden.

Met de betrokken overheden voeren wij individuele gesprekken, houden we thema-specifieke bijeenkomsten en vragen wij om advies over hun randvoorwaarden en eisen voor het project. Dit gebeurt op zowel ambtelijk als bestuurlijk niveau. Hiervoor is een specifieke vergaderstructuur overeengekomen.



Figuur 4: Vergaderstructuur betrokken overheden

### 2.2.3. Belangenorganisaties

In het gebied zijn twee belangenorganisaties actief. Het Dorpenbeheerteam Ommelandercompagnie met ondersteuning vanuit de gemeente en Stichting Commissie Waterstof (Ommelanderwijk), dit is een groep bewoners die de belangen behartigd van meerdere bewoners. Nobian houdt de belangenorganisaties rechtstreeks op de hoogte over het project via overleg. Het overleg kan vanuit Nobian worden geïnitieerd of vanuit de belangenorganisatie.

### 2.2.4. Professionele en maatschappelijke organisaties

Nobian houdt de professionele en maatschappelijke organisaties rechtstreeks op de hoogte over het project en besluitvormingsprocedures waar zij bij betrokken dienen te worden. Dit zijn bijvoorbeeld Staatsbosbeheer, welstand, hulpdiensten, wegbeheerders en eigenaren van kabels en leidingen. Tijdens individuele gesprekken en werksessies met deze professionele partijen wordt de kennis van de aanwezigen en onafhankelijke deskundigen gebruikt voor het verkennen van uitgangspunten en ontwerpmogelijkheden. Denk hierbij aan kennis over maatschappelijke belangen, wegen en fietsroutes, waterhuishouding en natuur.

## 2.3. Wat we tot nu toe gedaan hebben

Het voornemen voor het project Zuidwending is bekend gemaakt bij het Ministerie van KGG. Stap 1 van de juridische procedures is daarmee afgerond. Ook participatieronde 1 is doorlopen. Op 14 november 2023 is een informatieavond geweest in de Stainkroeg om het project aan te kondigen en vragen van buurtbewoners te beantwoorden. Van januari tot april 2024 hebben wij keukentafelgesprekken gevoerd en u en anderen in de omgeving leren kennen. We hebben u gevraagd wat u belangrijk vindt in het gebied, waar we rekening mee moeten houden bij het maken van een ontwerp en hoe wij de omgeving kunnen compenseren. De verslagen van de keukentafelgesprekken zijn gedeeld met betrokkenen. De resultaten van de 1<sup>e</sup> participatieronde met ook de eerste schetsen met randvoorwaarden en opmerkingen zijn met u gedeeld op de website, de NobianApp en tijdens de inloopavond op 4 juli 2024. Wij hebben u gevraagd of we compleet zijn geweest in het verwerken van uw inbreng en of u nog aanvullingen had. Hierop hebben wij geen aanvullende opmerkingen ontvangen (zie [bijlage 1](#)).

Participatieronde 1 is hiermee afgerond. De resultaten van participatieronde 1 zijn verwerkt in dit participatieplan en dienen als basis voor de concept Notitie Reikwijdte en Detailniveau (c-NRD zie [hoofdstuk 4](#)). Iedereen mag op dit participatieplan reageren (zie [hoofdstuk 5](#)).

### 3. Participatiemomenten (informeel)

We bieden u verschillende momenten aan om informeel betrokken te raken bij het project Nieuwe Zoutwinning Zuidwending-Oost. Welke manieren dit zijn, leggen wij hieronder uit. Dit varieert van geïnformeerd worden tot betrokken worden bij het ontwerp, de uitvoering, het compenseren van lasten en het verdelen van lusten. Bij sommige van deze momenten informeren wij u ook over andere initiatieven bij 'Energiebuffer Zuidwending', bijvoorbeeld over de huidige zoutwinning, over EnergyStock of over HyStock.

Een groot deel van deze participatiemomenten zijn voor iedereen toegankelijk. Voor een aantal momenten nodigen we alleen de direct omwonenden uit of werken we met een afvaardiging van stakeholders. Dit geldt voor de keukentafelgesprekken en ontwerpessies. Mocht je toch iets verder weg wonen maar wel deel willen uitmaken van deze momenten, gaan we graag met u in gesprek om tot een oplossing te komen. Indien er veel uiteenlopende meningen zijn over keuzes die gemaakt moeten worden, hanteren we het volgende uitgangspunt: *De stakeholders met de grootste belangen hebben het meeste recht.*

#### 3.1. Informeren: Zes manieren om op de hoogte te blijven

##### 1. Informatiebijeenkomsten

Tijdens het project worden meerdere fysieke informatiebijeenkomsten georganiseerd. Deze bijeenkomsten worden georganiseerd in de vorm van een inloopmarkt of bijpraatsessie om belangstellenden te informeren over het project, het ontwerp, de planning en werkzaamheden in het kader van bereikbaarheid. Maar ook over de leefbaarheid en veiligheid, de compensatie voor de omgeving, het verdelen van lusten en hoe wij hierover communiceren. Bovendien geven we een terugkoppeling over de manier waarop de aangedragen ideeën en oplossingen zijn meegenomen of verwerkt, en wat de reden ervan is. Bewoners krijgen de gelegenheid om vragen te stellen en ideeën of suggesties in te dienen op bijvoorbeeld de participatiemogelijkheden en op de resultaten van de ontwerpessies. De ervaring leert dat de opzet van een informatiemarkt drempelverlagend werkt, waardoor aanwezigen eerder geneigd zijn tot het stellen van gerichte vragen en geven van input.

Ook tijdens de publicatie van juridische documenten, zoals het milieueffectrapport (MER) en vergunningen (zie [hoofdstuk 4](#)), wordt een informatiebijeenkomst georganiseerd over de procedure. Deze bijeenkomsten worden georganiseerd door de vergunningverlener, het ministerie van Klimaat en Groene Groei (KGG). Bewoners krijgen de gelegenheid om vragen te stellen en zienswijzen in te dienen. Waar mogelijk staat één bijeenkomst in het teken van de publicatie van meerdere juridische documenten.

##### 2. Themabijeenkomsten

Op verzoek of als wij merken dat er veel vragen worden gesteld over één specifiek inhoudelijk onderwerp worden plenaire themabijeenkomsten georganiseerd. Een themabijeenkomst heeft als doel om betrokkenen uit de omgeving te informeren over thema's die belangrijk zijn en leven bij omwonenden. Tijdens een themabijeenkomst wordt voorlichting gegeven in de vorm van een plenaire presentatie waar de aanwezigen vragen kunnen stellen en kunnen reageren op wat er aan de orde komt.

##### 3. Website

Het project Nieuwe Zoutwinning Zuidwending-Oost heeft een eigen pagina op de website van Nobian. Op [www.gebiedsproces-zuidwending.nl](http://www.gebiedsproces-zuidwending.nl) vindt u veel informatie over het project. Nobian vult de website aan op basis van vragen die we krijgen uit de omgeving. Via de website kunt u ook contact opnemen met Nobian.

##### 4. 't Tonckeltje

Met regelmaat schrijft Nobian een stukje in 't Tonckeltje. Wij informeren hier onder andere over werkzaamheden, projectmijlpalen, informatiemomenten en thema's als duurzaamheid en veiligheid. Na publicatie van 't Tonckeltje wordt het stuk ook geplaatst op de website [PrachtigPekela](#) en op [Dorpspagina Ommerlanderwijk](#).

## 5. NobianApp

Door het installeren van de NobianApp (of BouwApp) krijgt u nieuws en updates over het project Nieuwe Zoutwinning Zuidwending-Oost. Wij informeren hier ook over de andere projecten in Zuidwending, bijvoorbeeld de huidige zoutwinning, de evaluatieboringen en onze rol binnen het project HyStock. Elke keer wanneer er een bericht geplaatst wordt op de NobianApp krijgt u direct een bericht (notificatie) op de smartphone of tablet. Zo wordt u geïnformeerd over de actuele stand van zaken. Met de app kunt u ook vragen stellen aan Nobian.

## 6. Inloopochtend Heiligerlee

Stelt u uw vragen liever persoonlijk dan kunt u uw vragen ook wekelijks bij ons kwijt op de inloopochtend. De inloopochtend is elke woensdag van 09.00 uur tot 12.00 uur aan de Tranendallaan 17 in Westerlee. U kunt ook langskomen als u geïnteresseerd bent. Op termijn wordt tevens een inloopochtend in Zuidwending georganiseerd. U wordt hier tijdig van op de hoogte gesteld.

## 7. Bewonersbrieven

Uitnodigingen en informatie over geplande werkzaamheden ontvangen omwonenden per brief.

## 8. Bekendmakingen en advertenties

Bij belangrijke en nieuwswaardige momenten communiceren wij via bekendmakingen en door middel van advertenties via lokale en regionale media, inclusief kranten.

### 3.2. Betrekken: Twee manieren om mee te denken

We willen graag iedereen in staat stellen om tijdig oplossingen aan te dragen of ideeën in te brengen. Hierbij zorgen wij er in ieder geval voor dat de volgende onderwerpen aan bod komen:

- De participatie (wanneer en hoe we u betrekken);
- Het ontwerp (waar en hoe het eruit komt te zien);
- De uitvoering (hoe de overlast zoveel mogelijk kan worden geminimaliseerd);
- Het compenseren van lasten;
- Het verdelen van lusten.

Deze onderwerpen komen naar voren op de volgende manieren:

#### 1. Een-op-een keukentafelgesprekken (of in groepjes)

Voor de directe omgeving, de bewoners, bedrijven en organisaties binnen of direct grenzend aan de ondergrondse zoutberg, worden individuele keukentafelgesprekken georganiseerd. De keukentafelgesprekken hebben meerdere doelen:

- individueel het project toelichten;
- belangen, ideeën en suggesties ophalen;
- verkennen welke percelen in aanmerking komen voor zoutwinlocaties, het koppelstation of de benodigde infrastructuur.

Door een keukentafelgesprek heeft u de mogelijkheid om persoonlijk uw belangen met ons te delen en vragen te stellen. Wij nodigen de directe omgeving door middel van een brief uit voor keukentafelgesprekken. Maar u kunt ook zelf bij ons een keukentafelgesprek aanvragen (via de contactgegevens op [bladzijde 3](#)).

#### 2. Ontwerpsessies

Om ideeën en oplossingen op te halen voor het ontwerp worden ontwerpsessies georganiseerd. Voor ontwerpsessies worden alle direct omwonende bewoners en eigenaren uitgenodigd (in of met uitzicht op het zoekgebied voor nieuwe zoutwinning). Tijdens ontwerpsessies kijken we met elkaar naar de exacte posities van zoutwinlocaties (binnen het zoekgebied), het koppelstation en de benodigde infrastructuur en naar de vormgeving.

In de ontwerpfase wordt het project Nieuwe Zoutwinning Zuidwending-Oost in drie participatierondes van grof naar fijn uitgewerkt. De drie participatierondes zijn als volgt te onderscheiden:

1. *Participatieronde 1 – belangen ophalen*: Ophalen van belangen, ideeën en suggesties bij omwonenden. Waar wilt u wel zoutwinning, en waar juist niet? Wat vindt u belangrijk? (*afgerond*)
2. *Participatieronde 2 - ontwerpen*: De exacte locaties en vormgeving bepalen voor nieuwe zoutwinlocaties, het koppelstation, de infrastructuur en het verbindend leidingwerk. Welke locaties en vormgeving heeft uw voorkeur?

3. *Participatieronde 3 - hinder beperken*: De bereikbaarheid en leefbaarheid in stand houden tijdens tijdelijke werkzaamheden, maar ook voor de toekomst. Waar kunnen wij rekening mee houden om voor u de hinder te beperken? Welke compensatie is nodig? Hoe kunnen wij de lusten verdelen?

We willen graag samen met u tot een zo acceptabel mogelijk ontwerp komen waarbij lusten en lasten eerlijk zijn verdeeld. Iedereen in de omgeving kan meedenken over en meewerken aan het verkennen en uitwerken van het project Nieuwe Zoutwinning Zuidwending-Oost. Hierdoor krijgt u zowel inzicht in als invloed op de keuzes die we maken. Al uw opmerkingen worden beoordeeld, afgewogen en waar mogelijk meegenomen in nieuwe voorstellen en op te stellen documenten. Indien uw opmerking niet wordt meegenomen, leggen wij uit waarom dat zo is.

### **3.3. Participatieronde 1: Belangen ophalen (afgerond)**

Door het ophalen van belangen, ideeën en suggesties bij omwonenden hebben we het zoekgebied voor het project nog verder afgebakend. We hebben met u besproken wat u binnen het zoekgebied de beste plek voor ondergrondse zoutwinning vindt en voor bovengrondse zoutwinlocaties, en waarom. De resultaten van deze eerste participatieronde kunt u teruglezen in *bijlage 1*.

### **3.4. Participatieronde 2: Ontwerpen**

De opbrengst uit participatieronde 1 (zie *bijlage 1*) is de basis voor participatieronde 2. Daarin gaan we ontwerpen. We gaan samen nadenken over de locaties en de vormgeving voor de nieuwe zoutwinlocaties. In deze fase besteden we echter niet alleen aandacht aan de vormgeving, maar denken we met elkaar ook na over bijvoorbeeld 'hoe om te gaan met schade, compensatie, veiligheid en verdelen van lusten'. Ook hierover stellen we u vragen zodat dit in participatieronde 3 verder kan worden uitgewerkt.

In deze ronde werken we in *vier ontwerpessies* naar een schetsontwerp toe voor het gebied. Om ervoor te zorgen dat uw belangen goed en onafhankelijk worden vertegenwoordigd, laten we de ontwerpessies begeleiden door een extern bureau, genaamd WesselinkVanZijst. Van de ontwerpessies worden verslagen gemaakt en ter controle en aanvulling met u gedeeld.

Voorafgaand aan de start van de tweede participatieronde worden door Nobian eerst technische randvoorwaarden opgesteld waarbinnen participatie mogelijk is. Denk hierbij bijvoorbeeld aan de minimale afstand tussen cavernes, het gebied waarbinnen de zoutwinlocaties gepositioneerd kunnen worden, maar ook het aantal veldleidingen en kabels. Ook worden randvoorwaarden uit wet- en regelgeving duidelijk gemaakt, bijvoorbeeld criteria voor landschapsinrichting (vanuit de provincie Groningen) of waterhuishouding (vanuit het waterschap Hunze en Aa's). Bij het maken van een ontwerp is het belangrijk dat we ook experts raadplegen.

Waar het past binnen technische, ruimtelijke en financiële kaders worden de ideeën van de omgeving opgenomen in het ontwerp. Mogelijk ontstaan er meerdere ontwerpalternatieven die we de eerstvolgende ontwerpessie presenteren en bespreken. Bij conflicterende ideeën worden de belangen van de betrokkenen met het grootste belang, omdat ze bijvoorbeeld het dichtstbij wonen, zwaarder meegewogen dan die van omwonenden die verder van de locatie wonen. Per ontwerpronde worden de resultaten teruggekoppeld aan de betrokkenen in de omgeving. De vier ontwerpessies leiden tot een schetsontwerp van de voorkeurskeuze. Nobian werkt het schetsontwerp van de voorkeurskeuze vervolgens uit tot een detailontwerp.

In de MER (zie *hoofdstuk 4*) onderbouwt Nobian de voorkeurskeuze, rekening houdend met de resultaten van participatieronde 2 en uitkomsten van (technische) onderzoeken.

### **3.5. Participatieronde 3: Hinder beperken**

Participatieronde 3 heeft als doel om een toelichting te geven op de realisatie- en productiefase van het project. Tijdens werkzaamheden in de realisatie- en productiefase veroorzaken wij overlast door bijvoorbeeld geluid, licht of door ons werkverkeer. Deze hinder vindt met name plaats tijdens de realisatiefase en tijdens momenten van groot onderhoud aan onze installaties. We vragen u om ideeën en denken na over oplossingen die de hinder en hinderbeleving tijdens onze werkzaamheden zoveel mogelijk kunnen beperken. Bijvoorbeeld over het tijdstip waarop wij werkzaamheden uitvoeren en de rijroutes die wij aanhouden.

Hinder kan verschillend worden ervaren. Het gaat daarbij ook over de toekomstige leefbaarheid in de omgeving, over garanties aan de voorkant en compensatie indien schade ontstaat. We vragen aan u wat u belangrijk vindt. Bijvoorbeeld het uitvoeren van nulmetingen aan de voorkant om mogelijke schades in de toekomst te kunnen verhalen.

Door keukentafelgesprekken luisteren we naar wat er speelt of kan gaan spelen tijdens de uitvoering en productie zodat we onze werkwijze hier zoveel mogelijk op aan kunnen passen. De ideeën en oplossingen die worden opgehaald uit de omgeving zijn input voor de wijze waarop wij de werkzaamheden uitvoeren. Dit wordt meegenomen in uitvoeringsvergunningen (zie [hoofdstuk 4](#)). De wijze waarop wij effecten van hinder en hinderbeleving zoveel mogelijk verzachten, wordt vervolgens teruggekoppeld naar betrokkenen in de omgeving tijdens een informatiebijeenkomst. In deze bijeenkomst wordt tevens de mogelijke start van de werkzaamheden aangekondigd.

Behalve voorkomen van overlast werken we in deze fase ook aan een plan om de omgeving te laten meeprofiteren van de opbrengst van de zoutwinning. Wij vragen aan u wat u belangrijk vindt en bepalen samen hoe we in de toekomst de lusten het beste kunnen verdelen.

## 4. Juridische procedures (formeel)

Juridische procedures zijn wettelijk verplicht. Dit zijn bijvoorbeeld vergunningen, documenten en plannen die ter inzage komen te liggen. Tijdens elke juridische stap kunt u een reactie en/of zienswijze indienen. Een zienswijze is een formele reactie op een document. Je spreekt van een zienswijze wanneer het in de procedure op dat punt wettelijk verplicht is om (belanghebbenden) de mogelijkheid te bieden om te reageren. Is dit niet verplicht, dan spreek je van een reactie.

### 4.1. Notitie Reikwijdte en Detailniveau (NRD)

De Notitie Reikwijdte en Detailniveau (NRD) beschrijft het initiatief (Nieuwe Zoutwinning Zuidwending-Oost) en de wijze waarop het onderzoek naar milieueffecten of effecten op de leefomgeving wordt uitgevoerd. Het resultaat van dat onderzoek is de milieueffectrapportage (mer).

Door tijdig te starten met het participatietraject kunnen de resultaten van participatieronde 1 als basis dienen voor de concept-Notitie Reikwijdte en Detailniveau (cNRD), zie ook de uitleg in *kader 2* op de volgende bladzijde. Na publicatie van de cNRD start de inspraakperiode. Gedurende 6 weken kan (schriftelijk) worden gereageerd op de cNRD. Uw zienswijze wordt vervolgens gebundeld in een 'inspraakbundel' en verwerkt tot een definitief NRD, die door het bevoegd gezag (KGG) wordt vastgesteld.

### 4.2. Milieueffectrapport (MER) en vergunningen

In participatieronde 2 krijgt u de gelegenheid om input te geven op het ontwerp, kunt u ontwerpalternatieven beoordelen, en stellen we samen het voorkeursalternatief vast. Om te komen tot de voorkeursbeslissing moeten ook een aantal (technische) onderzoeken worden uitgevoerd die verwerkt worden in het milieueffectrapport (MER), zie ook de uitleg in *kader 2* op de volgende bladzijde. In de MER wordt het voorkeursalternatief onderbouwd en uitgewerkt. Daarbij houden we rekening met de ontvangen input uit participatieronde 2 en uitkomsten van (technische) onderzoeken. De mogelijke gevolgen van bodemdaling zijn daarin een belangrijk aandachtspunt. De totale impact van alle cavernes en ontwikkelingen in Zuidwending wordt in de onderzoeken meegenomen.

Wanneer de MER is opgesteld, wordt ook het winningsplan opgesteld en vraagt Nobian een vergunning aan bij ministerie van KGG. Het ministerie van KGG vraagt de regionale overheden (gemeente(s), provincie, waterschap en SodM) om met een advies (of meerdere adviezen) over de vergunningsaanvraag te komen. Als bijzonder onderdeel moet de gemeente Veendam en gemeente Pekela een verklaring van geen bedenkingen afgeven voor het afwijken van het bestemmingsplan.

Op basis van de adviezen schrijft de staatssecretaris Mijnbouw een omgevingsvergunning voor het project. De omgevingsvergunning wordt eerst in ontwerp gepubliceerd, samen met de MER en het winningsplan. Hierop kan door iedereen (schriftelijke) zienswijzen worden ingediend. Na het verwerken van deze zienswijzen zal het ministerie van KGG de definitieve vergunning publiceren. Hiertegen kan daarna binnen 6 weken na publicatie bezwaar worden aangetekend.

### 4.3. Uitvoeringsvergunningen

De NRD, MER, winningsplan en aangevraagde vergunningen gaan met name over de productiefase. Maar ook voor de tijdelijke situatie tijdens het aanleggen van de zoutwinlocaties, het koppelstation, de infrastructuur en het verbindend leidingwerk zijn vergunningen nodig. Dat noemen we de uitvoeringsvergunningen. Deze vergunningen hebben een tijdelijk karakter. In de fase na de MER krijgt u in participatieronde 3 de gelegenheid om input te geven op de wijze waarop wij de werkzaamheden uitvoeren en hoe wij de hinder zoveel mogelijk kunnen beperken. Dit wordt meegenomen in uitvoeringsvergunningen.

#### **Wat is een NRD, een MER en een Omgevingsvergunning?**

##### *Notitie Reikwijdte en Detailniveau (NRD)*

De Notitie Reikwijdte en Detailniveau is de eerste stap in de m.e.r.-procedure waarin we de reikwijdte en het detailniveau van het MER aangeven (de onderzoeksopgave). In de NRD leest u het 'waarom' (nut en noodzaak) van het voornemen, voor welke alternatieven we de milieueffecten in beeld brengen en de diepgang en methode van het onderzoek.

##### *Milieueffectrapport (MER)*

Het doel van het proces van een milieueffectrapportage (afgekort als m.e.r.) is het milieubelang in de voorbereiding en vaststelling van besluiten een volwaardige plaats te geven. Dit doen we door de milieugevolgen van een plan of project transparant en objectief te onderzoeken en in beeld te brengen. Dat leggen we vast in het milieueffectrapport (afgekort met de hoofdletters MER). De wijze van zoutwinning staat beschreven in het winningsplan.

##### *Omgevingsvergunning*

Een omgevingsvergunning is een beschikking die bepaalde activiteiten of handelingen toestaat, die zonder deze beschikking niet zijn toegestaan. De omgevingsvergunning maakt het mogelijk om, binnen een project, met één vergunning verschillende activiteiten uit te voeren (bouw, aanleg, oprichten, gebruik, afwijken bestemmingsplan).

#### *Kader 2: Uitleg juridische termen*

#### **4.4. Start uitvoering**

Zodra de mer is vastgesteld en vergunningen zijn verkregen start de uitvoering. Niet alle cavernes worden tegelijkertijd ontwikkeld, hier kunnen soms enkele jaren tussen zitten. Daarom is het belangrijk dat participatie door omwonenden niet stopt bij start uitvoering. Ook in de uitvoeringsfase blijft u betrokken. Wij informeren u en u kunt uw ideeën, suggesties en/of opmerkingen met ons delen. Omwonenden en geïnteresseerden worden tijdig geïnformeerd over de planning, werkzaamheden in hun leefomgeving, en de verwachte hindermomenten. Door u tijdig op de hoogte te houden van werkzaamheden willen wij voorkomen dat u verrast wordt en kunt u, indien gewenst, hierop anticiperen. Hiervoor gebruiken wij meerdere communicatiemiddelen (zie [paragraaf 3.1](#)). Op alle communicatiemiddelen worden standaard onze contact- en calamiteitengegevens opgenomen, zodat het direct duidelijk is op welke manier u vragen en suggesties kan doorgeven.



## 5. Reageren

In dit participatieplan staat omschreven hoe u vanaf de start van het project Nieuwe Zoutwinning Zuidwending-Oost betrokken wordt en kunt participeren. We hebben u verteld hoe en wanneer u op de hoogte blijft en hoe u met ons mee kunt denken. Wij hebben dit participatieplan gepubliceerd via verschillende kanalen. Iedereen mag op dit participatieplan reageren.

### 5.1. Reageren op dit participatieplan

Heeft u na het lezen van dit participatieplan vragen of suggesties voor verbetering? Dat horen wij graag! Dit kunt u doen door een schriftelijke of mondelinge reactie te geven op dit participatieplan. De contactmogelijkheden zijn weergegeven in *kader 1* op *bladzijde 4*.

U kunt denken aan een reactie op de volgende vragen:

- Wat vindt u van het participatieplan en de manier waarop wij u en/of andere omgevingspartijen betrekken bij het gebiedsproces Nieuwe Zoutwinning Zuidwending-Oost?
- Wat vindt u van de resultaten van participatieronde 1 zoals is opgenomen in *bijlage 1*? Heeft u nog aanvullende ideeën, suggesties en/of opmerkingen?

### 5.2. Wat doen we met uw reactie?

Uw reacties op het participatieplan worden meegenomen om het participatieplan of de resultaten van participatieronde 1 bij te stellen. Wij actualiseren het participatieplan indien nodig bij een nieuwe projectfase. Dan wordt het plan opnieuw gepubliceerd.

### 5.3. Geen formeel document

Voor initiatiefnemers, zoals Nobian, is participatie een aanvraagvereiste vanuit de Omgevingswet. De initiatiefnemer moet bij het aanvragen van een omgevingsvergunning aangeven wat hij aan participatie heeft gedaan en wat de resultaten zijn. Maar op welke manier hij invulling aan participatie geeft, is een eigen keuze. Dit participatieplan is daarom geen formeel document maar vooral bedoeld als kennisgeving over hoe wij participatie vormgeven. De inhoud van het participatieplan sluit wel aan op de nieuwe Omgevingswet.

### 5.4. Heeft u nog vragen?

Heeft u behoefte aan extra informatie, wilt u zorgen en/of opmerkingen met ons delen of met ons kennismaken? Laat het ons weten! Wij bekijken dan samen wat het beste past. Dat kan een telefoongesprek zijn, maar ook het geven van een presentatie of een keukentafelgesprek.

## Bijlagen

## Bijlage 1: Resultaten participatieronde 1

Participatieronde 1 had als doel om het project toe te lichten en wensen en belangen op te halen bij omwonenden. Dit kan gaan over het ontwerp, maar ook over bereikbaarheid of leefbaarheid.

Participatieronde 1 is inmiddels afgerond. Op 14 november 2023 is een informatieavond geweest in de Stainkroeg om het project aan te kondigen en vragen van buurtbewoners te beantwoorden. Van januari tot april 2024 hebben wij keukentafelgesprekken gevoerd en u en anderen in de omgeving leren kennen. We hebben u gevraagd wat u belangrijk vindt in het gebied, waar we rekening mee moeten houden bij het maken van een ontwerp en hoe wij de omgeving kunnen compenseren. De verslagen van de keukentafelgesprekken zijn gedeeld met betrokkenen. De resultaten van de 1<sup>e</sup> participatieronde met ook de eerste schetsen met randvoorwaarden en opmerkingen zijn met u gedeeld op de website, de NobianApp en tijdens de inloopavond op 4 juli 2024. Wij hebben u gevraagd of we compleet zijn geweest in het verwerken van uw inbreng en of u nog aanvullingen had. Hierop hebben wij geen aanvullende opmerkingen ontvangen.

De input en gemaakte opmerkingen zijn weergegeven in een totaaloverzicht en verwerkt tot een tekening. Op de tekening is weergegeven waar géén zoutwinactiviteiten gewenst zijn en waar dit juist wel mogelijk is.

Naast participatie op het ontwerp is tijdens de keukentafelgesprekken en tijdens de informatieavond uitleg gegeven over bijvoorbeeld veiligheid, bodemdaling en de relatie met andere activiteiten in het Zuidwending-veld.

### Belangen ophalen

Naast een projectuitleg en toelichting over participatie en veiligheid zijn tijdens keukentafelgesprekken en op de informatiebijeenkomst de volgende vragen gesteld:

- Wat vindt u belangrijk?
- Waar moeten we in het ontwerp rekening mee houden?
- Wat kunnen wij betekenen voor uw leefomgeving?
- Heeft u ideeën, suggesties en/of opmerkingen?

In totaal zijn tot nu toe 32 keukentafelgesprekken gevoerd, met name met bewoners met direct uitzicht op het Zuidwending-veld. In onderstaande tabel zijn de statistieken van de keukentafelgesprekken opgenomen.

De uitnodiging voor de informatieavond op 14 november en 4 juli is geplaatst in het Dagblad van het Noorden, de Streekkrant, de Veendammer en 't Tonckeltje. Daarnaast zijn 2893 brieven verstuurd aan omwonenden. Op de informatieavond op 14 november zijn in totaal 75-100 bezoekers geweest. Op de informatieavond op 4 juli zijn in totaal 25-30 bezoekers geweest.

### Resultaten participatieronde 1

Tijdens de keukentafelgesprekken in de eerste participatieronde hebben we bewoners gevraagd waar zij belang aan hechten bij onze zoutwinactiviteiten. Zie hieronder welke resultaten daaruit zijn gekomen.

Opmerkingen die in participatieronde 1 zijn gemaakt en betrekking hebben op het ontwerp van bovengrondse of ondergrondse zoutwinactiviteiten zoals cavernes, zoutwinlocaties (wellpads) of het aan te leggen leidingwerk zijn verwerkt in deze tekening.

In **ROOD** is weergegeven waar onze ondergrondse activiteiten niet gewenst zijn. Voor de locatiekeuze van cavernes en leidingwerk is het ons voornemen buiten de erven van bewoners en bedrijven te blijven. Voor de locatiekeuze van zoutwinlocaties (wellpads) en het pompstation is het ons voornemen buiten natuurgebieden te blijven en op een minimale afstand (150m) van woningen.

De belangrijkste opmerkingen die gemaakt zijn in participatieronde 1 zijn weergegeven in onderstaande overzicht, de volledige lijst is daarna te vinden. De opmerkingen die gemaakt zijn in participatieronde 1 zijn input voor participatieronde 2. Tijdens participatieronde 2 worden diverse ontwerpssessies georganiseerd om te komen tot locatiekeuzes en vormgeving van onze zoutwinactiviteiten.



LEGENDA		
<i>Bestaande cavernes</i>		
Boring Nobian		
Boring EnergyStock		
Caverne contouren		
<i>Bovengrondse locaties</i>		
EnergyStock		
Nobian		
Nobian zoutwinlocatie en pompstation		
EnergyStock pompstation en kantoor		
NAM-locatie		
<i>Algemeen</i>		
Geen zoekgebied		
Panden - met en zonder woonbestemming		
Erven - maatschappelijk en wonen		
Gebied niet gewenst door bewoners:		
	<ul style="list-style-type: none"> <li>• Bestemming natuur en water</li> <li>• Minimaal 150m van gebouwen met woonfunctie</li> </ul>	

Figuur 5: Resultaten participatieronde 1 met betrekking op het ontwerp



Figuur 6: Belangrijkste gemaakte opmerkingen tijdens participatieronde 1

## Complete lijst gemaakte opmerkingen (willekeurige volgorde)

### Wat vindt u belangrijk?

#### Schade / waardevermindering:

- Zoutwinning mag niet leiden tot schade (meermaals genoemd).
- Schadefonds en compensatiefonds (geen lange trajecten!)
- Afhandeling schade moet opgepakt worden.
- Schadedepot voor als er wat is, ook in de toekomst. Garant staan en dit zwart op wit aan bewoners toesturen.
- Een duidelijk schadeloket.
- Ook schadeafhandeling geregeld hebben voor de proefboring. Commissie Mijnbouwschade liever niet, beter om schades 1 op 1 met Nobian of Gasunie te regelen.
- Geluidsoverlast en trillings-overlast kan gevolgen hebben met een schadepost voor bedrijven.
- Schadefonds en omgekeerde bewijslast.
- Het ontwerp is om het even, zolang de schade afhandeling maar goed geregeld is.
- Waardedaling van woningen moet geregeld worden.
- Niet blij met de waardedaling door energiebuffer zuidwending. Dit geeft risico's en beperking van het uitzicht. Ook op sommige momenten overlast.
- Waardevermindering van woningen berekenen en uitkeren.

#### Veiligheid / bodemdaling / trillingen / nulmetingen:

- |Nulmetingen / bouwkundige opnamen aanbieden voorafgaand aan werkzaamheden (meermaals genoemd).
- Monitoring van woningen op bodemdaling en monitoring op scheefstand (meermaals genoemd).
- Duidelijkheid mbt zakkende ondergrond, zoutwinning mag niet leiden tot extra verzakkingen.
- Veiligheid moet gegarandeerd worden.
- Grond wordt steeds lager en natter, hiervoor worden afspraken gemaakt met het waterschap, maar dat is geen permanente oplossing.
- In het verleden is een boring op een steen geweest, die trillingen kon je goed voelen. Ook in Wildevang heeft een trilling (NAM) van 1.1 plaatsgevonden die wel voelbaar was.
- Zit niet op het project te wachten ivm verzakkingen en trillingen.
- Nulmetingen aanbieden en trillingsmeters plaatsen voor de werkzaamheden en proefboring Hystock en niet pas na de proefboring als de echte winning begint.
- Themasesie bodemdaling is gewenst, waarbij ook uitleg wordt gegeven over inklinking van de oppervlakte door waterhuishouding.
- Geen extra belasting op het gebied. Nu zijn al lichte trillingen voelbaar in de ondergrond. Niet duidelijk wat hier de oorzaak van is.
- Bodemdalingsmeetpunten op de gevel, gegevens delen.
- Bodemdaling kun je goed zien aan het land, dat is veel natter als vroeger. Daarnaast ontstaan er deuken in het land door veenoxidatie.

#### Omgevingsfonds / gebiedsfonds:

- Patrijzen project vergroten (meermaals genoemd)
- Voorzieningen voor een buslijn / OV (meermaals genoemd)
- Natuurontwikkeling in het gebied, bomen en struiken (meermaals genoemd)
- Wijds uitzicht wel behouden (meermaals genoemd)
- Waardevermeerdering voor het gebied
- De buurt moet er iets mee opschieten
- Compensatie landschappelijke inrichting
- Fietsroute De Buffer
- Geluidswal eventueel
- Ontsluitingsweg van Doorsnee (Kappa) naar Holland Marsh om vrachtverkeer door Ommelanderswijk en Pekela te voorkomen (meermaals genoemd).
- Proefproject waterstof in Pekela (ook om de armoede te verbeteren)
- Geen wandelpaden, vrijliggende fietspaden of recreatie, met name honden zijn niet gewenst ivm patrijzen. Recreatie, educatie en toerisme liever rondom Heeresmeer.
- Buurthuizen en clubs in stand houden.

- Dorpskernen helpen is wel netjes.
- De buurt heeft een boot geopperd bij Energystock.
- Een herinneringsmonument voor de ontplofte fabriek (1929) van Dextrine, 'de ramp van Ommelanderswijk'.
- In de avond rijdt veel onguur verkeer richting Heeresmeer voor kofferbakhandel en straatraces. Bewaking zou dit kunnen verhelpen.
- Er staat al een bankje langs het fietspad, eventueel informatie over het gebied erbij plaatsen.
- Recreatie rondom het Heeresmeer
- Geen voorstander van geld op de rekening
- Gemeente Veendam zou zich beter op moeten stellen richting bewoners.
- Tuinen egaliseren
- Pilot energie voor dit gebied met langjarig perspectief.
- OV, betrouwbare stadsbus elk uur (rondje Pekela-Ommelanderswijk-Zuidwending-Veendam).
- Dorpshuizen
- Sport en cultuur verenigingen (DWZ, buurtvereniging Nooitgedacht, FNV ouderenbond).
- Vogeluitkijktoren (niet van hout ivm vandalisme)
- Vrijliggend fietspad zoutweg
- Stijgers voor vissers
- Accu voor bewoners (relatie met zout)
- Wandelgebied vergroten
- De jeugd moet iets te doen hebben (de voetbal is weg en er is ook geen ijsvereniging meer).
- 23 bruggen project
- Wandelgebied vd Velde Zandwinning behouden of vergroten
- Waterstof voor huishoudens
- Verduurzamen woningen
- Liefst meer groen en bomen maar ook begrip voor landbouwgrond.
- Waterstof voor huishoudens
- Water in en rondom Zuidwending zuiveren voor meer waterleven (momenteel zit er amper leven in de slootjes).
- Pilot waterstof
- Verduurzamingsmaatregelen
- Een fiets-/voetpad over of onder de Tonkelweg naar Zuidwending
- Bus hoeft niet perse, dat werkt niet op het platteland.
- Ook compensatie voor huurders, die grijpen nu mis.
- Liefst zelf op de rekening gestort zodat er zelfgekozen maatregelen in de woning kunnen worden getroffen.
- De energieprijzen van omwonenden naar beneden krijgen of de gasprijzen verlagen of betalen.
- Gebied aankleden zodat de industrie in het gebied bijna niet opvalt.
- Omgeving landschappelijk upgraden
- Nu veel vrachtverkeer Smurfit Kappa, gewenst om een extra afslag te realiseren aan de provinciale weg via Corre (achter vd Velde), rotondes aanpassen.
- Wandelmogelijkheden, ook richting Zuidwending, bijvoorbeeld tunneltje.
- Verwijzigingen in het landschap opnemen naar historie: Monument oude boot (verwijzing naar voormalig kanaal); monument ontploffing aardappelfabriek 1929
- Leefbaarheid in het buitengebied en dorp vergroten
- Pinautomaat weer in het dorp
- Sociale voorzieningen

### Waar moeten we in het ontwerp voor nieuwe zoutwinlocaties rekening mee houden?

#### Vormgeving:

- Uitzicht behouden
- De inrichting moet bepaald worden door de bewoners die er daar rechtstreeks op uitkijken.
- Landbouwkundig is de versnippering in dit gebied niet wenselijk. Geklusterde locaties of schuine stukken gebruiken waarvan de grond nu moeilijk te bewerken is zijn beter.
- Rekening houden met patrijzen
- Geen bomen kappen
- Cavernes en wellpads op zo groot mogelijke afstand plaatsen van de woningen.
- Weinig wensen, hoort erbij.

- Er wordt nu te gefragmenteerd gekeken naar de verschillende wensen en projecten in het gebied. De landelijke ontwikkeling, mijnbouw, recreatieve ontwikkeling en de omgevingsvisie zouden meer op elkaar afgestemd moeten worden.
- Geen voorkeur, geen moeite mee.
- Liever niet ontwikkelen richting Ommelanderswijk, bufferzone inbouwen tussen industrie en woningen.
- Liever niet direct achter woningen.
- Liefst rechts van EnergyStock en HyStock.
- Eerlijke verdeling onder boeren is gewenst.
- Geen voorkeur, is grotendeels aan zijde waar geen zicht vanaf de woning is.
- Nieuwe ontwikkeling van cavernes is geen probleem, liefst aan de noordzijde van het perceel.
- Voorkeur voor kleine locaties die in lijn liggen met elkaar (meermaals genoemd).
- Open en toegankelijk terrein.
- Vrij uitzicht, open landschap, geen bomen.
- Versnipperd landschap is landbouwkundig niet wenselijk (meermaals genoemd).
- Geen versnippering van het landschap.
- Geen cavernes onder woningen.
- Pompstation clusteren met andere gebouwen.
- Locaties zitten erg dicht bij elkaar en cavernes komen steeds dicht bij de bebouwing.
- Rechte lijnen, met de verkaveling mee.
- Geen behoefte aan invulling van de landschapsinrichting voor de nieuwe zoutwinlocaties.
- Verantwoord inpassen
- Totaalbeeld, wat willen we in het gebied voor de komende 30-50 jaar?
- Bosontwikkeling van de provincie
- Natuur, bomen, duinen, dijk om het uitzicht zoveel mogelijk te maskeren.
- Aansluiten op recreatie Heeresmeer.
- Bouwwerken liever in de breedte ipv de hoogte.
- Plangebied vd Velde: Fietsbrug over vd Velde is zeer gewenst, en bomen tegen de wind. Een open waterpartij zorgt voor veel wind. Liever het bos niet kappen.
- Zo laag mogelijk, in camouflerende kleuren. Het wit en zilver van de gasunie buizen weerspiegeld, dat is minder wenselijk.
- Bomen t.p.v. Corre Energy en eventueel een dijkje. Liever niet in het bos, maar achter de hoogspanningsverbinding.
- Behoud uitzicht over energybuffer Zuidwending.
- Uitzicht behouden
- Geen bijzonderheden. Prima als het eruit komt te zien als de huidige locaties.
- Zichtlijnen veenkoloniaal gebied behouden
- Begroeiing is prima
- Bomen aankleden rondom de locaties en struikjes voor vogels
- Zelfde concept als de rest van zuidwending voortzetten: kleine locaties met zichtlijnen
- Zoveel mogelijk positioneren achter de waterstofopslag ivm geluid, uitzicht en afstand tot Nieuwe Pekela. Industrie clusteren op 1 plek.
- Zo veel mogelijk concentreren aan de noordzijde, niet richting Ommelanderswijk.
- Wijds uitzicht (geen bossen).
- Wandelgebied en hondenuitlaatgebied via de oude NAM route en de Zoutweg moet beschikbaar blijven.
- Bodemdaling en verzakkingen komen steeds dicht bij de woningen. Afstand zo groot mogelijk houden.

#### **Werkzaamheden:**

- Weinig verkeer / licht / geluid overlast (bij de vorige boring was er veel lichtoverlast)
- Verlichting 's nachts, was de vorige keer hinderlijk. De workover bij A5 scheen door de hele woonkamer.
- Geluid afschermen op de grond.
- Fel licht 's avonds zoveel mogelijk voorkomen.
- De overlast van de evaluatieboringen zoveel mogelijk beperken.
- Fel licht 's en geluid avonds zoveel mogelijk voorkomen.
- Geen lawaai.
- Rekening houden met milieu (geluid / ecologie / samenhang / trillingen / bodem)



- De overlast van de evaluatieboringen zoveel mogelijk beperken.
- Fel licht 's en geluid avonds zoveel mogelijk voorkomen.
- Waterhuishouding regelen
- Vernatting door bodemdaling voorkomen, het gebied is al erg nat en wordt steeds natter door een opeenstapeling van oorzaken.

#### **Verkeer:**

- De transportroute is wel belangrijk dat het verkeer voor Nobian niet via Ommelanderswijk en Pekela rijdt maar via De Buffer. Momenteel zijn er meer trekkers als vrachtverkeer van Nobian of Energystock.
- Vrachtverkeer Ommelanderswijk voorkomen (liefst via N366)
- Geen transport door Ommelanderswijk
- Schoolgaande fietsers door het gebied zijn niet gewenst op de Buffer, behoudens op de Zoutweg.
- Schoolgaande fietsers tussen Veendam en Pekela maken veel gebruik van de Zoutweg en de Buffer. De fietsers gaan vooral naar Winklerprins / station / MC Donalds.
- Voorkeur voor een parallelweg langs de N366, zodat het verkeer zo ver mogelijk weg is van bewoners.
- Fietspad via de Zoutweg moet blijven bestaan, eventueel een vrijliggend fietspad. Niet langs de N-weg, dat fietst niet gezellig.
- Geen transport gewenst over het NAM-weggetje, borden bijplaatsen is gewenst.

#### **Communicatie**

- Inzagetermijn voor bezwaar Hystock evaluatieboringen algemeen bekend maken.
- Communicatie met eigenaren van grond is belangrijk.
- Contacten met de buurt zijn belangrijk.
- Liefst 1 partij voor alle communicatie (Nobian-Corre-Gasunie).
- Zorg dat de inhoud en het formaat van het project bij iedereen duidelijk is.
- 1 loket (bedrijven regelen het achter de schermen)
- 1 aanspreekpunt gewenst
- vanuit Nobian en GasUnie 1 aanspreekpunt
- CM en IMG moeten ook goed geregeld zijn en duidelijker voor bewoners

#### **Overige opmerkingen:**

- Geen bezwaar tegen nieuwe locaties.
- Zijn voor de energie transitie en niet tegen de plannen van Nobian maar het moet wel veilig.
- Nooit geen last gehad van Nobian of van de werkzaamheden.
- Wel verzakkingen in de tuin (onregelmatig met kuilen) en verzakkingen aan de woning. Mogelijk komt dit door inklinking van veenlagen.
- Goede burens zijn
- Staat niet negatief tegenover de energietransitie en zoutwinning. Maar het moet wel veilig zonder schade.
- Gasopslag merken ze weinig van, is er al jaren.
- Staat positief tegenover waterstof en de energietransitie
- Is voor zoutwinning en energy opslag, maar niet ten koste van alles
- Klimaat heeft grotere invloed als zoutwinning.
- Voorstander van waterstof. Ook begrip voor het winnen van zout
- Tekentafelsessies van Hystock (Gasunie) waren goed georganiseerd. Iets vergelijkbaars is wenselijk.
- Geen bezwaar tegen nieuwe locaties van Nobian, liever Nobian dan de windmolens.
- Voor de omgeving is het belangrijk dat we aan de voorkant helder krijgen wat de drijfveer & noodzaak is van de verschillende plannen en hoe de plannen er uit komen te zien.
- De lol als boer is er een beetje vanaf. Het mooie gaat ervan af door steeds meer industrie en bebouwing.
- Bewoners zijn niet tegen zoutwinning, hebben er niks mee.

1 oktober 2024

Chemistry  
you can count on

